

<p style="text-align: center;">«УТВЕРЖДАЮ» Президент «Благотворительного фонда Эдуарда Бендерского»</p> <p style="text-align: center;">_____ Э.В. Бендерский «__» _____ 20__ г.</p>	<p style="text-align: center;">«УТВЕРЖДАЮ» Врио Главы администрации муниципального образования поселок Уршельский (сельское поселение) Гусь-Хрустального района Владимирской области</p> <p style="text-align: center;">_____ Т.С. Ивлиева «__» _____ 20__ г.</p>
<p style="text-align: center;">«СОГЛАСОВАНО» Председатель совета Киржачской РОО «Спортивный клуб имени Михаила Серегина»</p> <p style="text-align: center;">_____ И.В. Данилушкин «__» _____ 20__ г.</p>	

ПОЛОЖЕНИЕ
о проведении трейла
«Мещера фест»

на призы Благотворительного фонда Эдуарда Бендерского

1. ОБЩИЕ ПОЛОЖЕНИЯ

1) Соревнования по трейлраннингу «Мещера фест» (далее – Соревнования) проводится в соответствии с Календарным планом официальных физкультурных мероприятий и спортивных мероприятий Гусь-Хрустального района на 2026 год и с действующими правилами проведения соревнований по виду спорта.

2) Цели проведения Соревнований:

- Пропаганда здорового образа жизни и бега;
- Популяризация парка Мещера и поселка Уршельский в качестве мест притяжения туристов и спортсменов.
- Установление дружественных связей среди любителей бега;
- Выявление сильнейших спортсменов.

2. МЕСТО И СРОКИ ПРОВЕДЕНИЯ

Соревнования проводятся 7 июня 2026 года (воскресенье).

Старт и финиш возле территории МКУК "Уршельское ЦКО" (Владимирская обл., Гусь-Хрустальный район, поселок Уршельский, Театральная ул,1). Координаты: 55.680720, 40.217593.

3. ОРГАНИЗАТОРЫ СПОРТИВНОГО СОРЕВНОВАНИЯ

Общее руководство проведением соревнований осуществляет Благотворительный фонд Эдуарда Бендерского, а также Администрация п. Уршельский Гусь-Хрустального района.

Непосредственное проведение соревнований возлагается на Киржачскую РОО «Спортивный клуб имени М. Серегина».

Главный судья соревнований: Никонов Сергей Евгеньевич (конт. тел. +7 (980) 754-27-64)

4. ПРОГРАММА СОРЕВНОВАНИЙ. ВОЗРАСТНЫЕ ГРУППЫ. СТАРТОВЫЙ ВЗНОС.

Возрастные группы. Возраст участника определяется на день проведения соревнований.

дист.	Возрастная категория	стартовый взнос			
		до 23:59:59 30.04.2026 г.	с 00:00:00 01.05 по 23:59:59 24.05.2026 г.	с 00:00:00 25.05 по 23:59:59 04.06.2026	в день старта
Т1	Мальчики 9 лет и младше	200	400	600	800
	Девочки 9 лет и младше	200	400	600	800
Т4	Мальчики 10-13 лет	400	600	800	1000
	Юноши 14-17 лет	400	600	800	1000
	Мужчины 18 лет и старше	700	1000	1200	1500
	Девочки 10-13 лет	400	600	800	1000
	Девушки 14-17 лет	400	600	800	1000
	Женщины 18 лет и старше	700	1000	1200	1500
Т15	Мужчины 18-29 лет	1000	1200	1500	2000
	Мужчины 30-39 лет	1000	1200	1500	2000
	Мужчины 40-49 лет	1000	1200	1500	2000
	Мужчины 50 лет и старше	1000	1200	1500	2000
	Женщины 18-29 лет	1000	1200	1500	2000
	Женщины 30-39 лет	1000	1200	1500	2000
	Женщины 40-49 лет	1000	1200	1500	2000
	Женщины 50 лет и старше	1000	1200	1500	2000
Т25	Мужчины 18-29 лет	1500	1800	2200	3000
	Мужчины 30-39 лет	1500	1800	2200	3000
	Мужчины 40-49 лет	1500	1800	2200	3000
	Мужчины 50 лет и старше	1500	1800	2200	3000
	Женщины 18-29 лет	1500	1800	2200	3000
	Женщины 30-39 лет	1500	1800	2200	3000
	Женщины 40-49 лет	1500	1800	2200	3000
	Женщины 50 лет и старше	1500	1800	2200	3000

Жители Гусь-Хрустального района при регистрации имеют право получить скидку 30% при оплате слота по промокоду **MESERA**. Факт права на использование промокода подтверждается при получении стартового номера по средствам предъявления документа, подтверждающего регистрацию в Гусь-Хрустальном районе.

В стоимость стартового взноса входит:

- Номер;
- Памятная футболка;
- Электронный хронометраж;
- Питание участников T15 и T25 на дистанции;
- Питание после финиша;
- Квалифицированное судейство
- Вход в «Национальный парк «Мещера»

Предварительная программа мероприятия:

7:30 – Начало выдачи стартовых номеров

10:30 – Открытие соревнований

11:00 – Старт T25

11:05 – Старт T15

11:10 – Старт T4

11:20 – Старт T1

15:00 – Награждение победителей и призеров

Окончательный вариант программы будет опубликован в официальной группе «Мещера фест» *ВКонтакте* не позднее чем за 24 часа до начала соревнования. Предварительные схемы дистанций представлены в приложении 1 к настоящему положению.

5. ТРЕБОВАНИЯ К УЧАСТНИКАМ И УСЛОВИЯ ИХ ДОПУСКА

К участию в соревнованиях допускаются спортсмены, оплатившие стартовый взнос и предоставившие в комиссию по допуску следующие документы:

1) Документ, подтверждающий личность;

2) Медицинская справка (оригинал). Справка, помимо обязательных реквизитов (подпись и личная печать врача, печать и штамп медучреждения и др.), должна содержать обязательную фразу о допуске к данным соревнованиям с указанием дистанции или о допуске к занятиям физической культурой и спортом. Дата выдачи не должна быть ранее чем за 6 месяцев до проведения соревнования (не должна быть получена ранее 8 декабря 2024 г.). До окончания соревнований справки находятся в комиссии по допуску. Предъявление копий справок возможно только при наличии оригинала;

3) Полис страхования жизни (оригинал);

4) Для участия несовершеннолетних спортсменов требуется согласие родителя или иного законного представителя.

6. ПОДАЧА ЗАЯВОК НА УЧАСТИЕ

Предварительная регистрация на сайте <https://racetime.lifetime.io/> обязательна. При регистрации необходимо указать размер футболки. Размерная сетка представлена в приложении 2 к настоящему Положению.

7. УСЛОВИЯ ПОДВЕДЕНИЯ ИТОГОВ

Победители и призеры в каждой возрастной группе определяются по чистому времени (время финиша минус время старта), показанному спортсменом на соревновательной дистанции.

8. НАГРАЖДЕНИЕ ПОБЕДИТЕЛЕЙ И ПРИЗЕРОВ

Победители и призеры в каждой возрастной группе награждаются медалью, грамотой и призом.

Победители и призеры абсолютного зачета на дистанциях T15 и T25 у мужчин и женщин награждаются денежной премией. Для T15 15000 руб., 10000 руб. и 5000 руб за 1, 2 и 3 место соответственно. Для дистанции T25 20000 руб., 15000 руб. и 10000 руб. за 1, 2 и 3 место соответственно.

9. УСЛОВИЯ ФИНАНСИРОВАНИЯ

Финансовые расходы, связанные с подготовкой и проведением соревнований, несет Благотворительный фонд Эдуарда Бендерского, совместно с администрацией муниципального образования поселок Уршельский (сельское поселение) Гусь-Хрустального района Владимирской области, а также за счет стартовых взносов.

Расходы, связанные с питанием, размещением, проездом спортсменов - за счёт командующих организаций.

10. ОБЕСПЕЧЕНИЕ БЕЗОПАСНОСТИ УЧАСТНИКОВ И ЗРИТЕЛЕЙ, МЕДИЦИНСКОЕ ОБЕСПЕЧЕНИЕ, СТРАХОВАНИЕ УЧАСТНИКОВ, АНТИДОПИНГОВОЕ ОБЕСПЕЧЕНИЕ СПОРТИВНЫХ СОРЕВНОВАНИЙ

10.1. Ответственность за обеспечение безопасности участников и зрителей возлагается на Владимирскую областную общественную организацию «Федерация лыжных гонок Владимирской области» и собственников объектов спорта.

В целях обеспечения безопасности участников и зрителей соревнований проводятся только на спортивных сооружениях, принятых к эксплуатации государственными комиссиями и при условии наличия актов технологического обследования, готовности спортивного сооружения к проведению мероприятий в соответствии с:

- «Рекомендациями Госкомспорта по обеспечению безопасности и профилактики травматизма при занятиях физической культурой и спортом от 01.04.1993 №44,
- Правилами обеспечения безопасности при проведении официальных спортивных соревнований, утвержденными постановлением Правительства РФ от 18.04.2014 № 353,
- Правилами вида спорта «лыжные гонки», утвержденными приказом Минспорттуризма России от «06» марта 2014 г. № 116.

10.2. Участие в спортивных соревнованиях осуществляется только при наличии оригинала полиса страхования жизни и здоровья от несчастных случаев, который представляется в комиссию по допуску участников на каждого участника спортивных соревнований. Страхование участников спортивных соревнований производится за счет бюджетных и внебюджетных средств в соответствии с законодательством Российской Федерации.

10.3. Оказание скорой медицинской помощи осуществляется в соответствии с приказом Министерства здравоохранения РФ от 23 октября 2020 г. № 1144н «Об утверждении порядка организации оказания медицинской помощи лицам, занимающимся физической культурой и спортом (в том числе при подготовке и проведении физкультурных мероприятий и спортивных мероприятий), включая порядок медицинского осмотра лиц, желающих пройти спортивную подготовку, заниматься физической культурой и спортом в организациях и (или) выполнить нормативы испытаний (тестов) Всероссийского физкультурно-спортивного комплекса «Готов к труду и обороне» (ГТО)» и форм медицинских заключений о допуске к участию в физкультурных и спортивных мероприятиях». Во время проведения игр турнира будет дежурить бригада медицинского персонала.

10.4. Соревнования проводятся в соответствии с Регламентом по организации и проведению официальных физкультурных и спортивных мероприятий на территории Российской Федерации в условиях сохранения рисков распространения COVID-19, утвержденным Минспортом России и Роспотребнадзором (с изменениями и дополнениями), а так же в соответствии с Постановлением Главного государственного санитарного врача Российской Федерации по вопросам, связанным с распространением новой коронавирусной инфекции (COVID-19)» от 20 июня 2022г. № 18.

10.5. Антидопинговое обеспечение спортивных соревнований в Российской Федерации осуществляется в соответствии с Общероссийскими антидопинговыми правилами, утвержденными приказом Минспорта России от 24 июня 2021 г. № 464.

10.6. Основанием для допуска спортсмена к спортивным соревнованиям по медицинским заключениям является заявка на участие в спортивных соревнованиях с отметкой «Допущен»

напротив каждой фамилии спортсмена, заверенная подписью врача по спортивной медицине и его личной печатью. Заявка на участие в спортивных соревнованиях подписывается врачом по спортивной медицине с расшифровкой фамилии, имени, отчества (при наличии) и заверяется печатью медицинской организации, имеющей лицензию на осуществление медицинской деятельности, предусматривающей работы (услуги) по лечебной физкультуре и спортивной медицине.

11. ТРЕБОВАНИЯ О ПРЕДОТВРАЩЕНИИ ПРОТИВОПРАВНОГО ВЛИЯНИЯ НА РЕЗУЛЬТАТЫ ОФИЦИАЛЬНЫХ СПОРТИВНЫХ СОРЕВНОВАНИЙ И БОРЬБЫ С НИМ

Противоправным влиянием на результат официального спортивного соревнования признается совершение в целях достижения заранее определенного результата или исхода этого соревнования хотя бы одного из следующих деяний:

- подкуп спортсменов, спортивных судей, тренеров, руководителей спортивных команд, других участников или организаторов официального спортивного соревнования (в том числе их работников), принуждение или склонение указанных лиц к оказанию такого влияния или совершение этих действий по предварительному сговору с указанными лицами;
- получение спортсменами, спортивными судьями, тренерами, руководителями спортивных команд, другими участниками или организаторами официального спортивного соревнования (в том числе их работниками) денег, ценных бумаг, иного имущества, пользование указанными лицами услугами имущественного характера, извлечение ими других выгод и преимуществ или их предварительный сговор.

Противоправное влияние на результаты официальных спортивных соревнований не допускается.

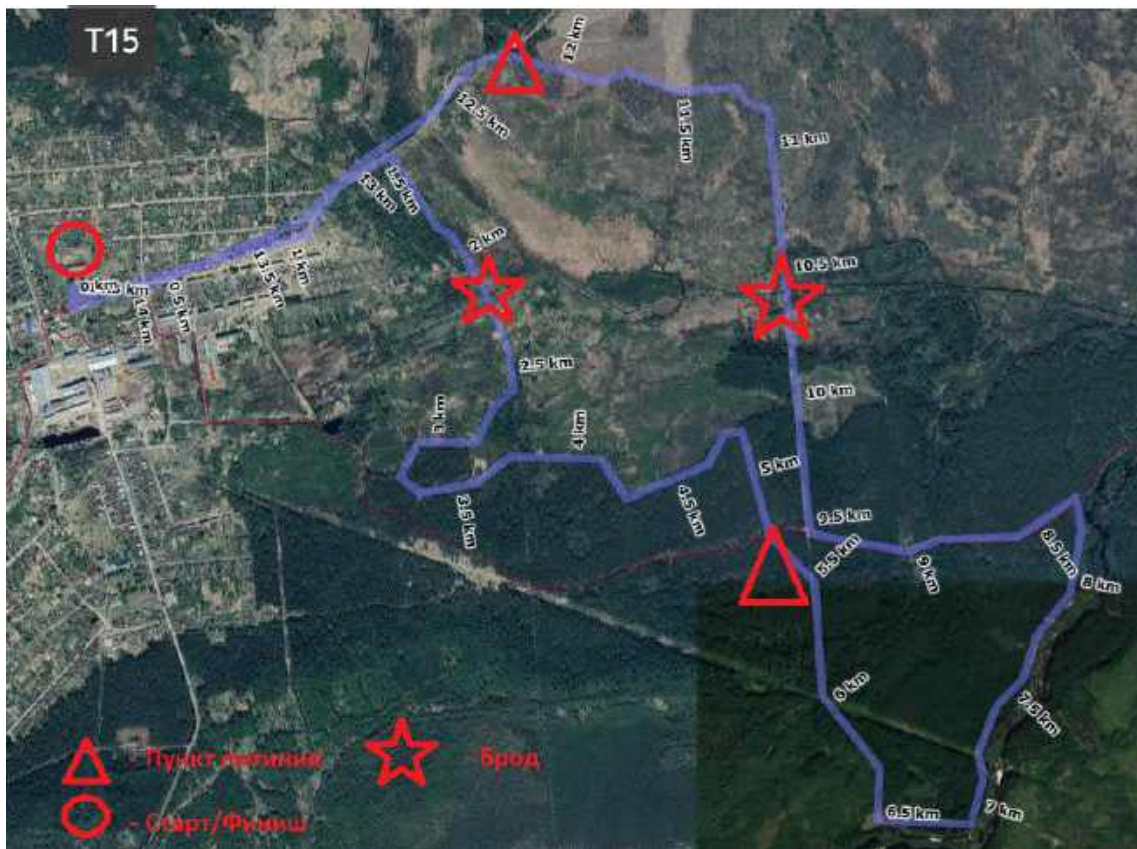
Предотвращение противоправного влияния на результаты официальных спортивных соревнований и борьба с ним осуществляются в соответствии с Федеральным законом и иными нормативными правовыми актами Российской Федерации.

Меры по предотвращению противоправного влияния на результаты официальных спортивных соревнований и борьбе с ним включают в себя:

- установление ответственности за противоправное влияние на результаты официальных спортивных соревнований;
- применение спортивными федерациями санкций к спортсменам (в том числе спортивной дисквалификации спортсменов), спортивным судьям, тренерам, руководителям спортивных команд и другим участникам официальных спортивных соревнований за противоправное влияние на результаты этих соревнований;
- установление запрета на участие в азартных играх в букмекерских конторах и тотализаторах путем заключения пари на официальные спортивные соревнования, а также применение спортивными федерациями санкций (в том числе спортивной дисквалификации спортсменов) за нарушение этого запрета.

Приложение 1 (схема дистанций)





Приложение № 2

Размерная сетка

РАЗМЕР	ШАРИКИ РАЗМЕРОВ РЕЗИНКИ	ОБХВАТ БЕДЕР	ДЛИНА ШОРТ	ШИРИНА ФУТБОЛКИ	ДЛИНА ФУТБОЛКИ
26	35	60	28	28	30
28	36	64	29	30	34
30	38	68	30	32	38
32	40	72	34	34	42
34	41	76	36	36	49
36	43	80	38	37	55
38	45	84	40	38	60
40	47	88	42	40	63
42	48	92	44	42,5	65
44	50	98	46	46,5	67
46	52	100	48	47	68
48	55	104	50	50	69
50	57	108	52	52	70
52	59	112	54	54	71
54	61	114	56	56	72
56	63	124	58	58	73
58	65	128	60	60	74

ВИЗУАЛИЗАЦИЯ



СПОРТИВНЫЕ ИЗДЕЛИЯ МАЛОМЕРЯТ

ОБХВАТ БЕДЕР УКАЗАН
МАКСИМАЛЬНО ДОПУСТИМЫЙ К ДАННОМУ РАЗМЕРУ

Если желаемый результат - более свободный крой,
советуем выбирать для 2 размера больше

ПРОИЗВОДСТВЕННАЯ ПОГРЕШНОСТЬ ПРИ ШИТЬЕ 2 СМ

УСАДКА НА МАТЕРИАЛЕ ДЖЕРСИ 6 СМ

ДЛИНУ ФУТБОЛКИ И ШОРТ
МОЖНО КОРРЕКТИРОВАТЬ